

EXPORTCHEFSINDEX - EMI

Fjärde kvartalet 2011

2011-11-17

EXPORTCHEFSINDEX

- Sjuttonde mätningen november 2011

- EMI konstrueras av svaren på sju frågor där tre handlar om nuläget och fyra är framåtblickande. De sju frågorna har lika stor vikt i det övergripande EMI. Resultatet presenteras också i form av ett delindex för nuläget och ett delindex för prognosfrågorna.
- Mätningen genomfördes 31 oktober-14 november. Resultaten presenteras som ett diffusionsindex. Det betyder att värden över 50 innebär att det är fler som tror på en förstärkning än en försvagning och tvärtom.
- Respondenterna delas upp i storföretag (>250 mkr exportvärde) och SME (exportvärde 25-250 mkr) Resultatet viktas med företagens exportvärde
- Svarsfrekvensen var denna gång 80%. Urvalet har förnyats och det har fått svarsfrekvensen att gå ned från förra gången.
- Projektledare för EMI är Mauro Gozzo, chefekonom på Exportrådet

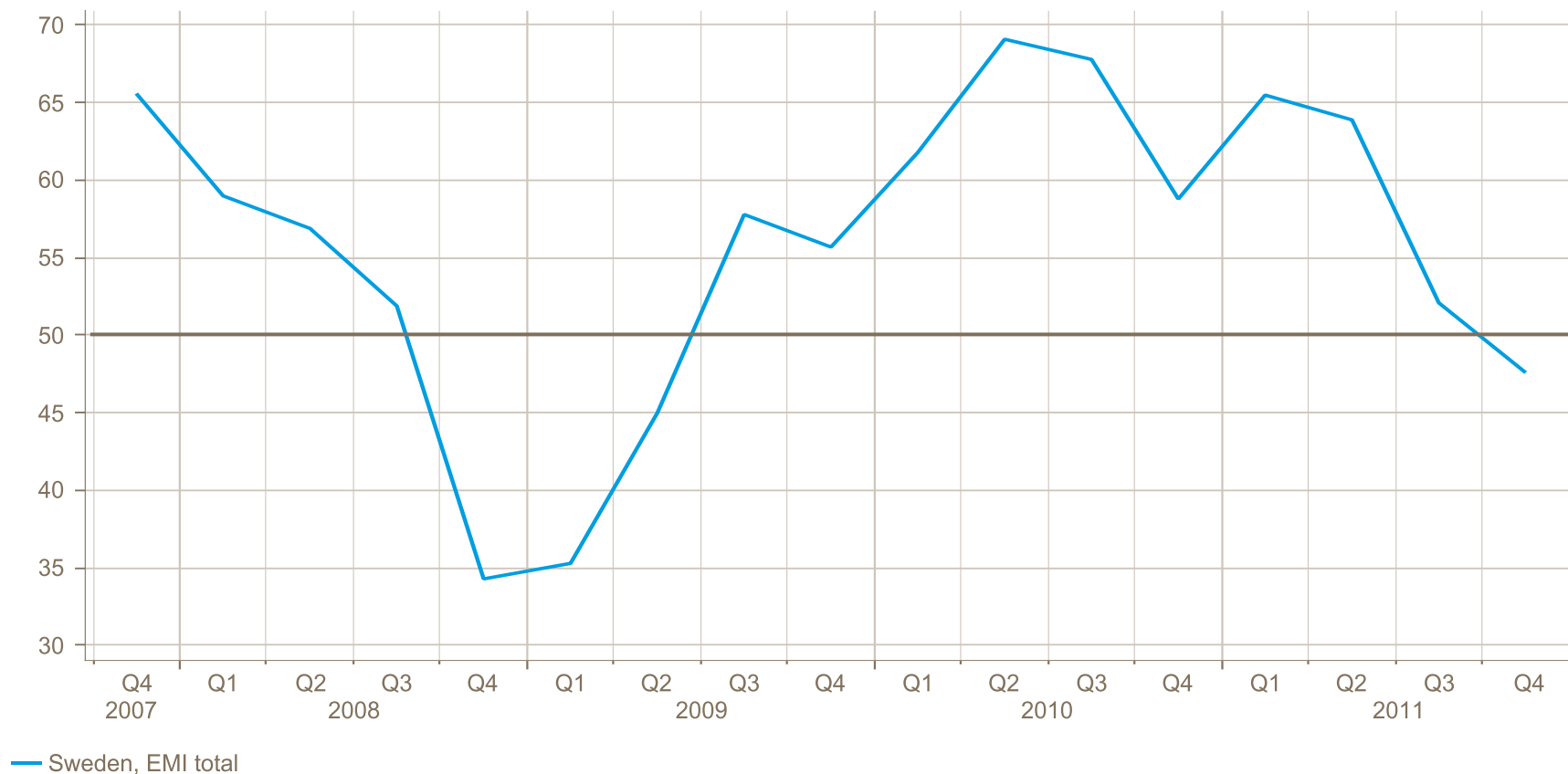
EXPORTCHEFSINDEX

- Frågorna

- Hur bedömer du företagets exportförsäljning senaste 3 månaderna?
- Hur bedömer du storleken på företagets exportorderstock?
- Hur bedömer du att lönsamheten på exportförsäljningen är i nuläget?
- Hur bedömer du att efterfrågan på exportmarknaden kommer att utvecklas de tre kommande månaderna?
- Hur bedömer du att exportförsäljningen kommer att utvecklas de tre kommande månaderna?
- Hur bedömer du att lönsamheten på exportförsäljningen kommer att utvecklas de tre kommande månaderna?
- Hur bedömer du att företagets leveranstider på export kommer att utvecklas de tre kommande månaderna?
- Svaren på de tre första frågorna bildar delindexet EMI nuläge. Svaren på fråga 4-7 bildar delindexet EMI prognos

EMI FÖLL TILL 47,6 – INDIKERANDE EN NEDGÅNG FÖR EXPORTEN

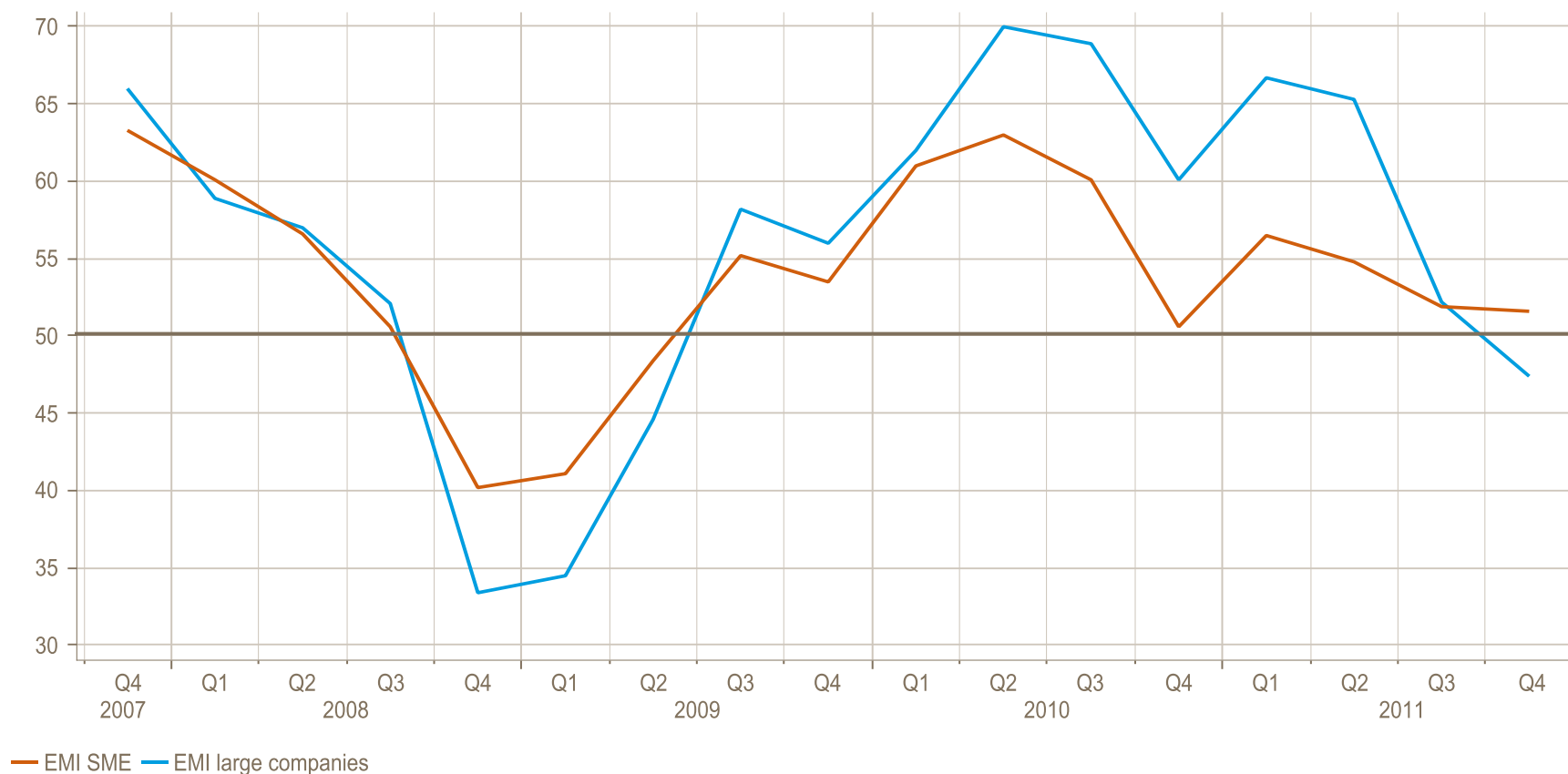
Exportchefsindex - Totalt



EMI FÖR DE STORA FÖRETAGEN LEDER NEDGÅNGEN

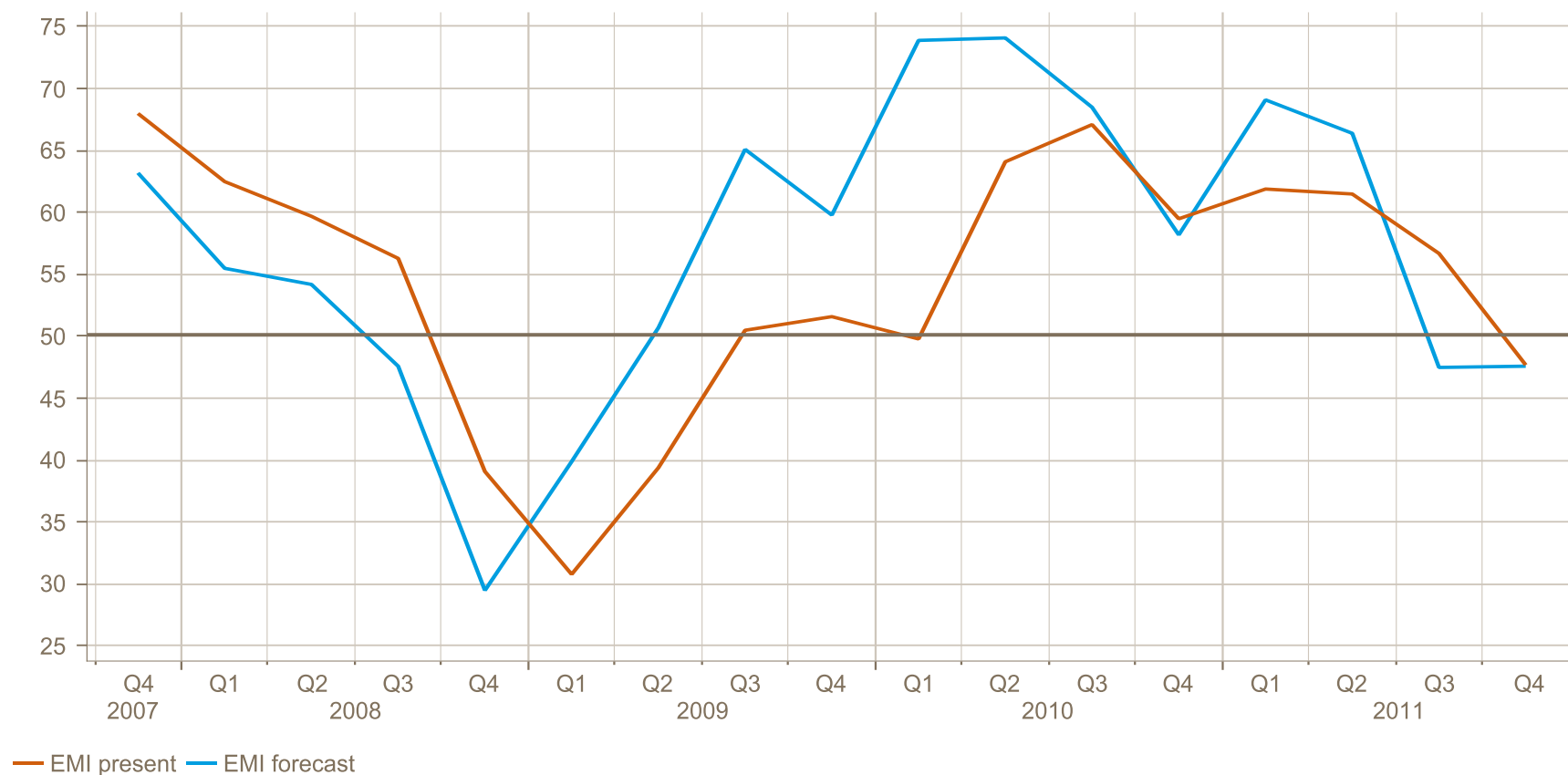
- EMI för SME fortfarande över 50

Exportchefsindex - Stora företag och SME



FÖRVÄNTNINGARNA PÅ 3 MÅN SIKT FÖLL INTE YTTTERLIGARE – DÄREMOT NULÄGET

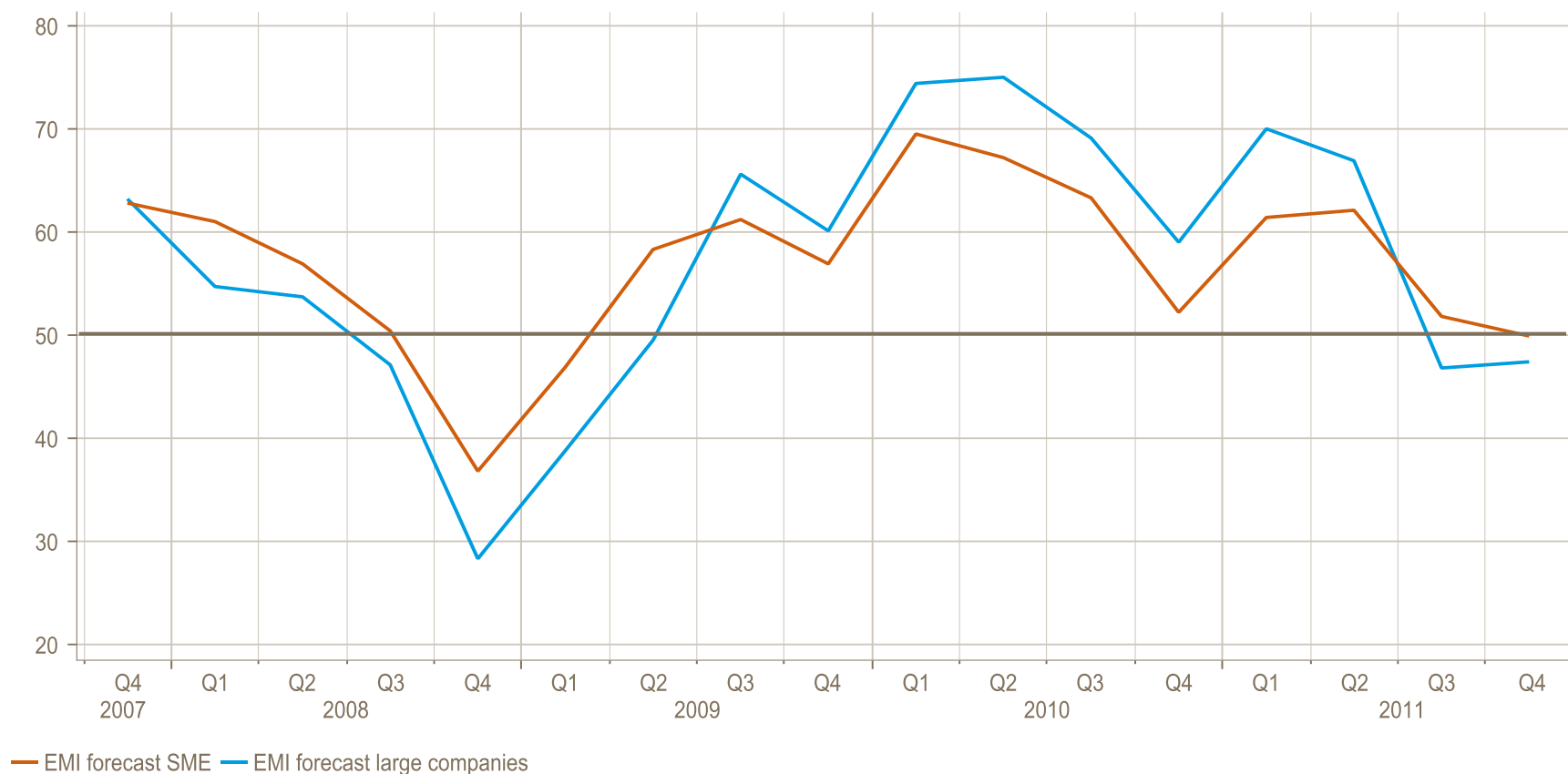
Exportchefsindex - Nuläge och prognos



Källa: Exportrådet, SCB

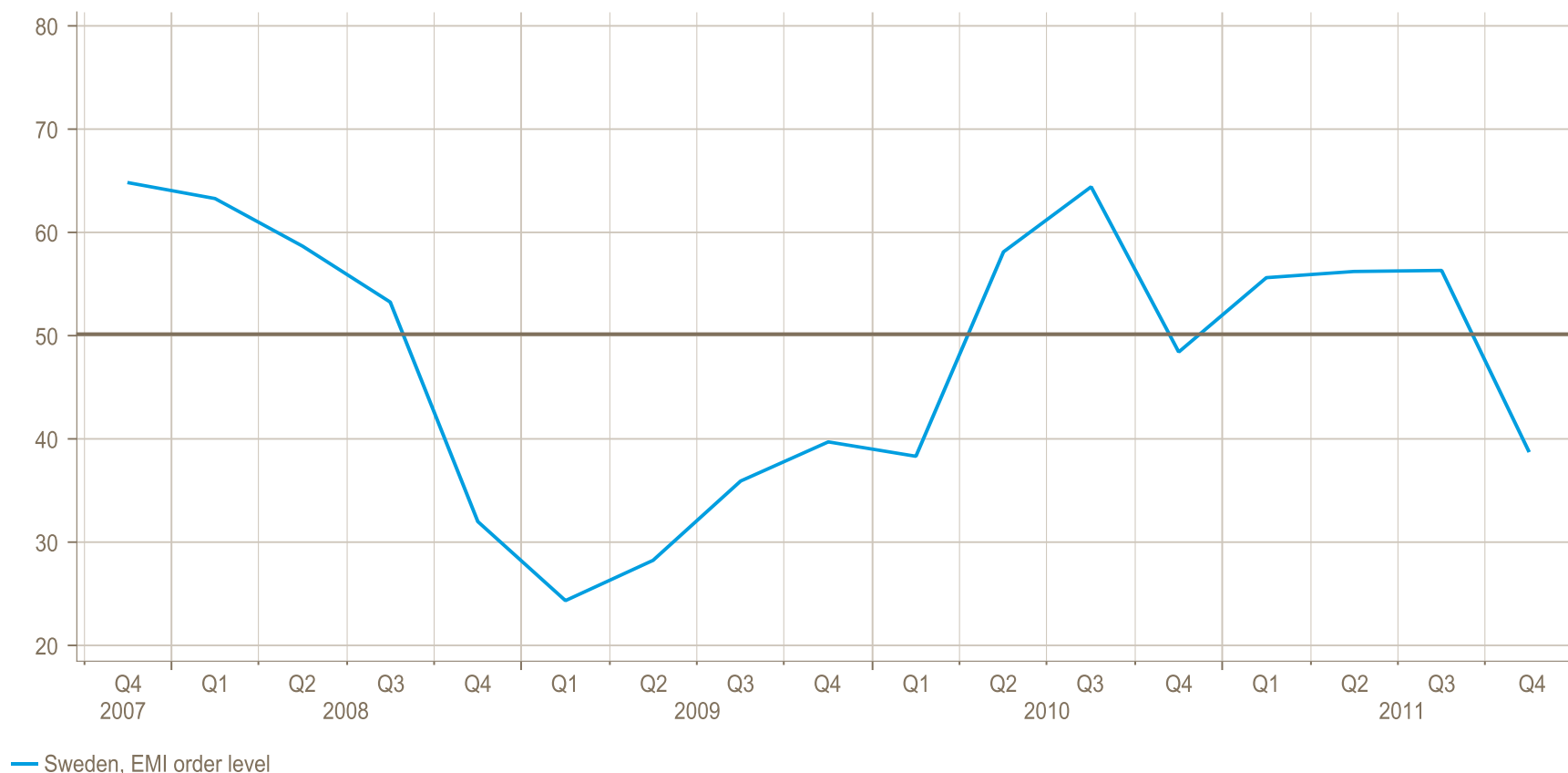
KLYFTAN MELLAN STORA OCH SMÅ FTG MINSKAR NÄR DET GÄLLER FRAMTIDSUTSIKTERNA

Exportchefsindex prognos – Stora företag och SME



OMDÖMET OM EXPORTORDERSTOCKARNA FÖRSÄMRADES REJÄLT

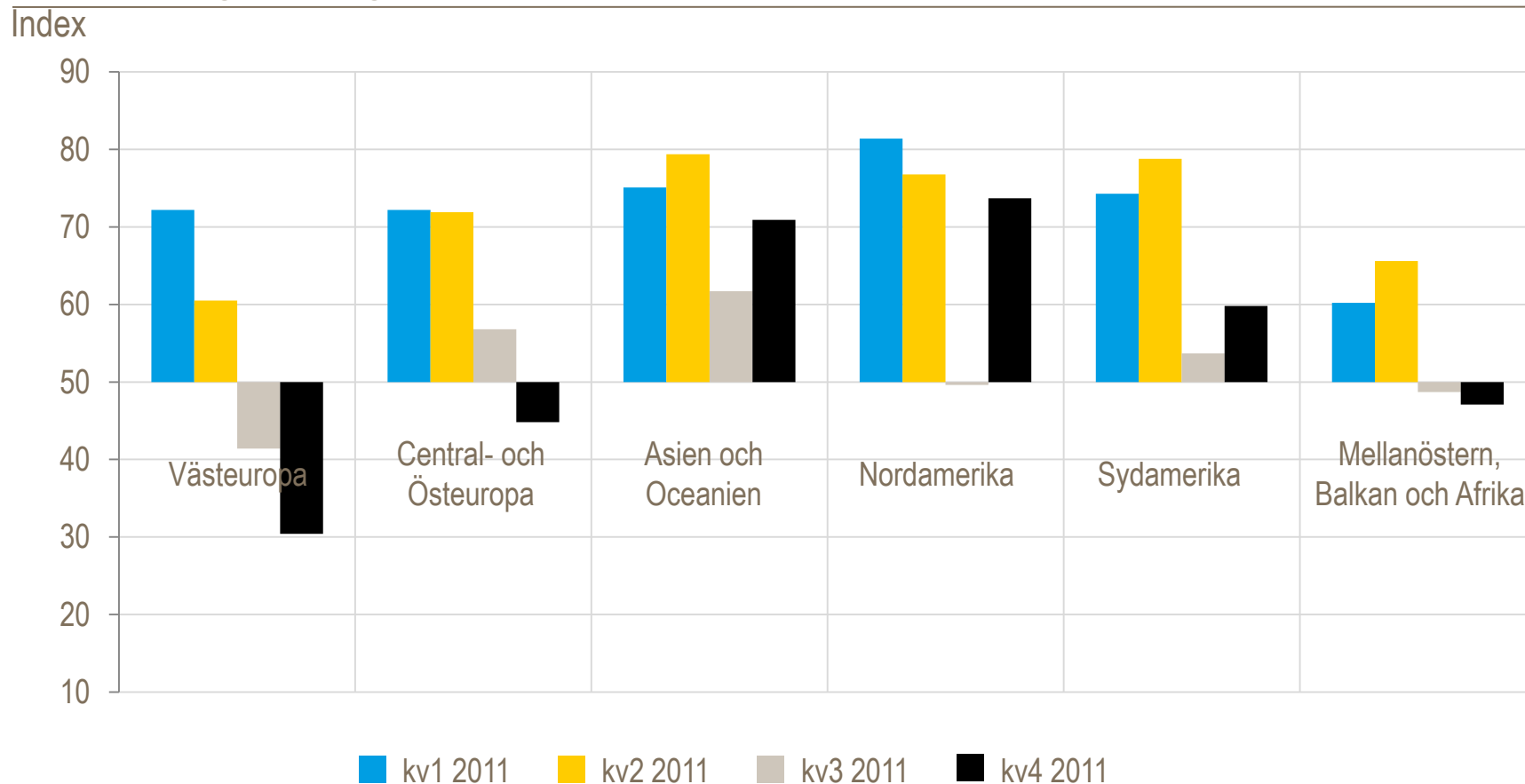
Exportchefsindex - Exportorderstock



STARK ÖVERVIKT FÖR NEDGÅNG I VÄSTEUROPA

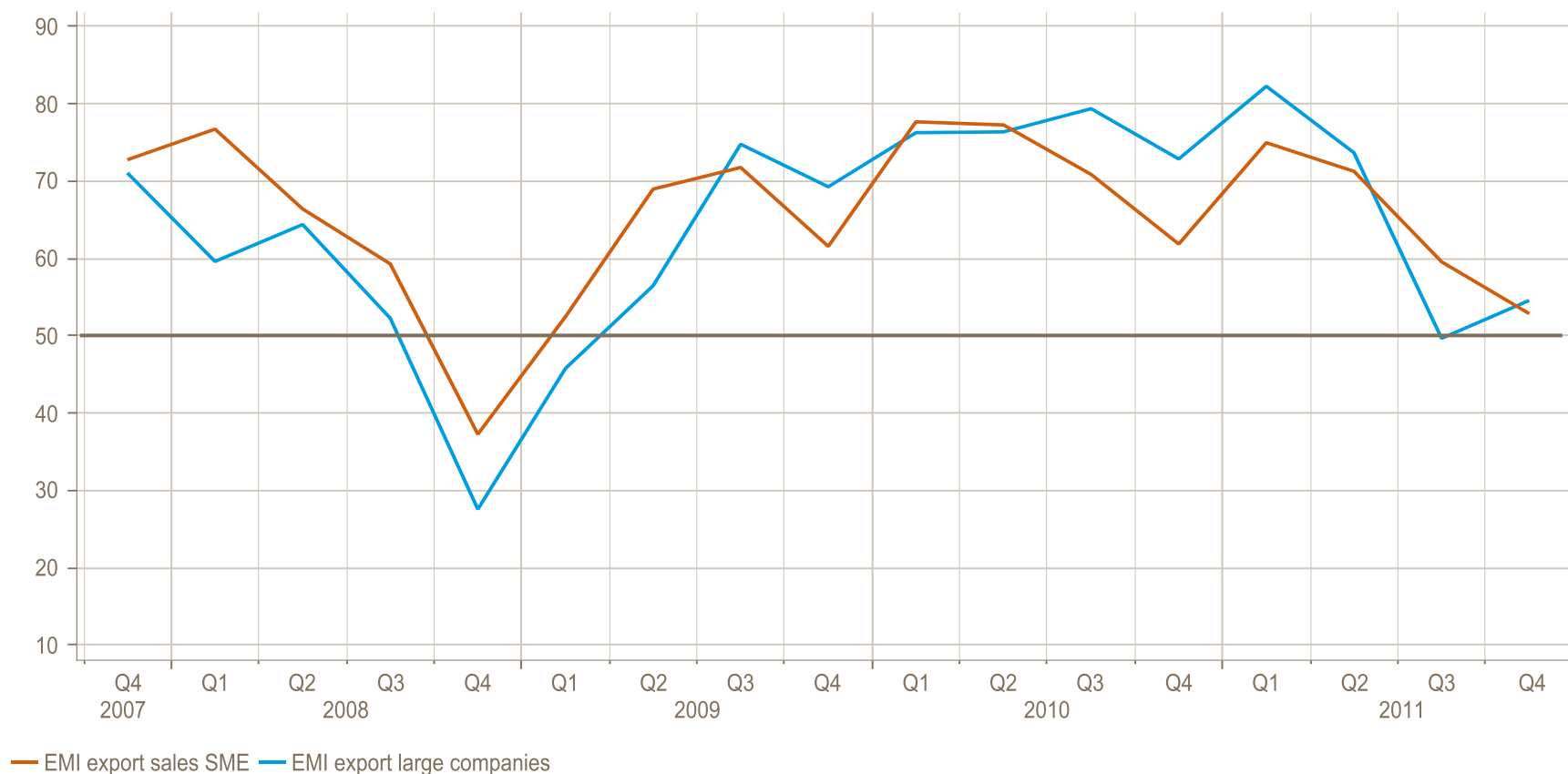
- Trendbrott uppåt för Nordamerika! Asien åter starkare.

Exportefterfrågan per region



VISSA FÖRHOPPNINGAR OM DEN EGNA FÖRSÄLJNINGEN PÅ 3 MÅN SIKT

Exportförsäljning – Stora företag och SME



Källa: Exportrådet, SCB

TÄMLIGEN NEUTRAL UPPFATTNING OM AVKASTNINGEN PÅ 3 MÅN SIKT

EMI – marginaler exportförsäljning kommande kvartal

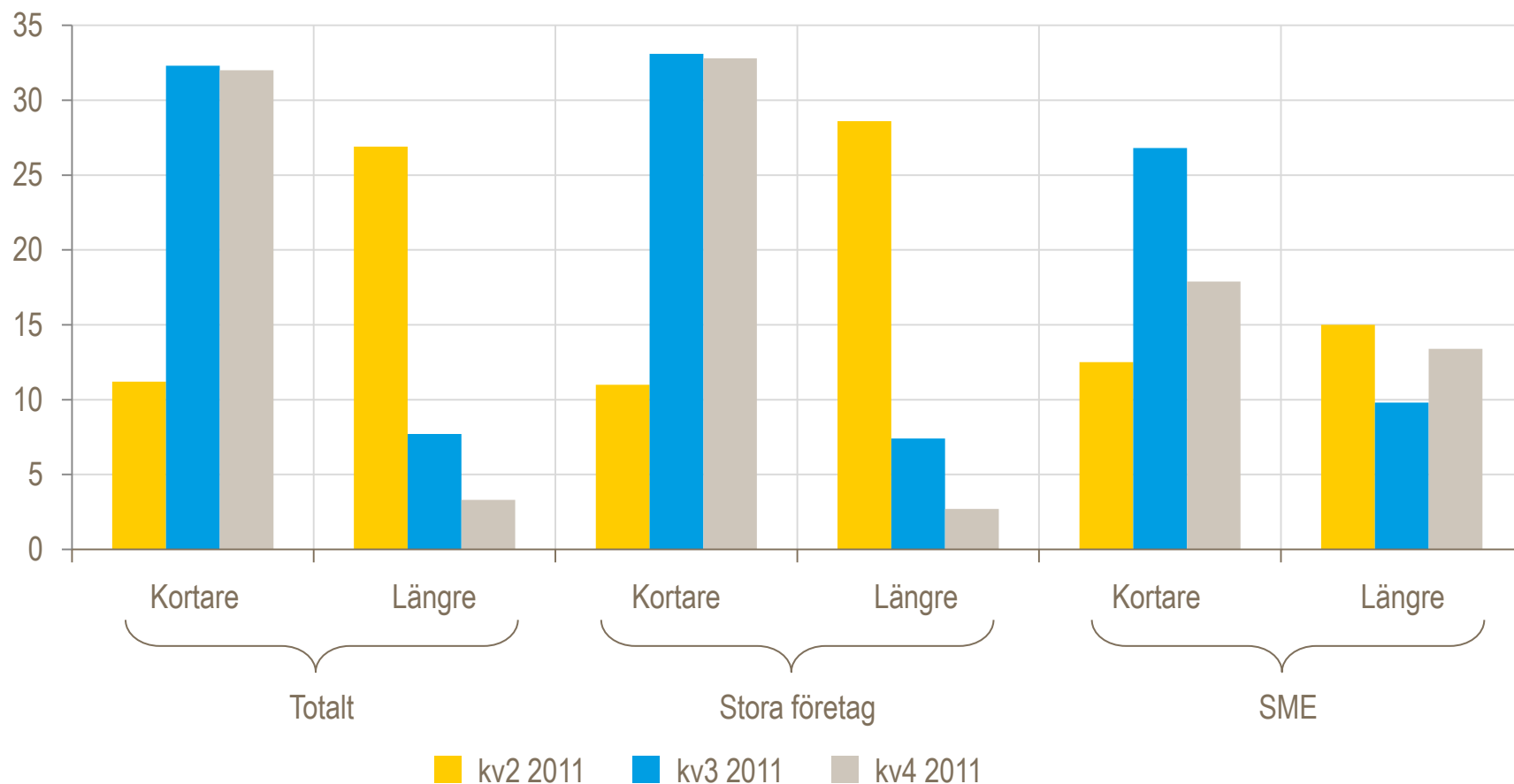


MAN RÄKNAR MED KORTARE LEVERANSTIDER

- Tecken på att man har ledig kapacitet även om SME avviker något

Andel som anger längre resp. kortare leveranstider på export

Procent



Källa: Exportrådet, SCB

VIKTIGA SLUTSATSER

- EMI föll till 47,6. Det pekar mot nedgång, men utfallet är inte så tydligt att man ännu kan tala om en recession.
- EMI prognos, alltså index för de framåtblickande frågorna blev 47,6 ungefär samma nivå som i förra mätningen. Det indikerar inte någon stark fortsatt nedgång. I nuläget var det orderstockarna som drog ned index. Företagen är förhållandevis positiva om den egna exportförsäljningen såväl nuläget som utvecklingen på tre månaders sikt vilket också visar att det är för tidigt att tala om recession.
- Delindex för marknadsefterfrågan det närmaste kvartalet visar på en dramatisk försämring för Västeuropa. Index föll tillbaka till 30,4. Bara 7 % av företagen, viktat, räknar med ökad efterfrågan det närmaste kvartalet från Västeuropa medan 47 % räknar med minskad efterfrågan. För Nordamerika fick vi i stället ett trendbrott uppåt. 54 % av företagen räknar med ökad efterfrågan där. För Asien fick vi starkare siffror liksom för Sydamerika medan index för såväl Central- och Östeuropa som Mellanöstern/Afrika hamnade klart under 50.
- De flesta företag är neutrala om lönsamheten för såväl det gångna kvartalet som på tre månaders sikt. Bara 12 % av företagen tror på förbättrad lönsamhet.
- För såväl stora företag som SME är det en övervikt som förväntar sig ökad exportförsäljning. Index för exportförsäljningen på 3 månaders sikt till och med steg något – till 54,5.
- Nästa exportchefsindex kommer att presenteras 16 februari 2012.

EXPORTCHEFSINDEX

EMI - syfte

- Skapa större uppmärksamhet för exporten och omvärlden som drivkraft för den svenska ekonomin liksom vårt beroende av omvärlden.
- Skapa större uppmärksamhet för små- och medelstora företag (SME) och deras betydelse för Sverige
- Ge större uppmärksamhet för hur den ekonomiska utvecklingen i olika regioner i världen påverkar Sverige.
- Skapa större förståelse för hur integrerade varor och tjänster är i exporten.

EMI - underlag

- Respondenter är exportansvariga i 225 företag uppdelade på hälften med en exportförsäljning >250 msek, hälften under.
- EMI baserar sig på info från momsregistret och omfattar därmed såväl varuexport som tjänsteinkomster
- Undersökningarna görs kvartalsvis.
- Statistiska Centralbyrån har genomfört intervjuerna.